

Benutzerhandbuch

innovaphoneBackup

Version 1.1

3. Februar 2006

© Buchberger IT GmbH

1. Inhaltsverzeichnis

1.	Inhaltsverzeichnis	2
2.	Einleitung	3
2.1.	Produktbeschreibung	3
2.2.	Systemvoraussetzungen	3
3.	innovaphone und UpdateServer	4
4.	.NET Framework und IIS	5
5.	Datenbank.....	7
6.	Installation	8
6.1.	Installation des WebServices (innovaphoneBackupWS)	10
6.2.	Installation der Anwendung (innovaphoneBackup).....	14
7.	Sicherung der Konfigurationen	21
7.1.	Konfigurationen senden	21
7.2.	Troubleshooting.....	21
8.	Administration	22
8.1.	Aufruf im Browser	22
8.2.	Suchkriterien.....	23
9.	Konfiguration	24
9.1.	Revisionsverwaltung.....	24
9.2.	Troubleshooting.....	24
9.3.	Informationen aufrufen und weiterverarbeiten	25
9.3.1.	Daten an Telefone senden	25
9.4.	Informationen aufrufen und weiterverarbeiten	26
9.4.1.	Daten an Telefone senden	26
10.	Impressum	28

2. Einleitung

2.1. Produktbeschreibung

innovaphoneBackup sammelt die Konfigurationsdateien Ihrer VoIP-Telefone und Ihrer VoIP Gateways. Das Programm gibt Ihnen die Möglichkeit, diese Dateien zu ändern und sie auch an andere Telefone zu schicken.

Somit haben Sie immer eine Historie der Konfigurationsdateien in einer Datenbank und können diverse Einstellungen über innovaphoneBackup steuern. So zum Beispiel Änderungen an Funktionstastenbelegungen, die Sie jetzt nicht mehr am Telefon selber ändern müssen sondern Sie direkt an Telefone senden können.

innovaphoneBackup ist die sicherste Lösung, da keine unautorisierten Zugriffe gestattet werden.

2.2. Systemvoraussetzungen

Windows XP, Windows 2003 Server, Windows 2000 Server
IIS 6.0 mit ASP.Net
MSSQL Server oder MSDE
Framework 2.0

3. innovaphone und Update-Server

Bei allen innovaphone-Geräten gibt es die Möglichkeit, einen Update-Server einzustellen. Ein Update-Server hier ist eine, über das http-Protokoll erreichbare, Textdatei mit innovaphone-Befehlen, die die Geräte abarbeiten sollen.

Wenn ein Update-Server eingestellt ist, verbindet sich z. B. ein Telefon mit dem Server, liest die Textdatei aus und führt die dort enthaltenen Befehle aus.

Sollten Sie noch keinen Update-Server eingestellt haben oder keinen verwenden, so richten Sie das bitte ein, da ein Updateserver für den Betrieb von innovaphoneBackup notwendig ist.

Um einen Update-Server einzurichten, benötigen Sie einen Web-Server (z. B. einen Server im Netzwerk auf dem IIS installiert ist).

Wichtig ist, dass dieser Server von den innovaphone-Geräten erreichbar ist. Bei der Standardinstallation von IIS, werden die Inhalte im Verzeichnis „C:\inetpub\wwwroot\“ abgelegt. Dort legen Sie bitte einen neuen Ordner mit dem Namen „**innovaphoneUpdate**“ an. In diesem Ordner erstellen Sie eine Textdatei und nennen diese „**update.txt**“. Achten Sie bitte dabei darauf, dass Windows bei Textdateien die Endung „.txt“ automatisch anfügt. Prüfen Sie bitte daher, ob die Datei nicht eine doppelte Endung „.txt.txt“ hat.

In Ihrem innovaphone-Gerät geben Sie nun bitte „**http://[IP des Web-Servers]/innovaphoneUpdate/update.txt**“ als Update-Server an.

Damit ist der Update-Server eingerichtet und Sie können fortfahren.

4. .NET Framework und IIS

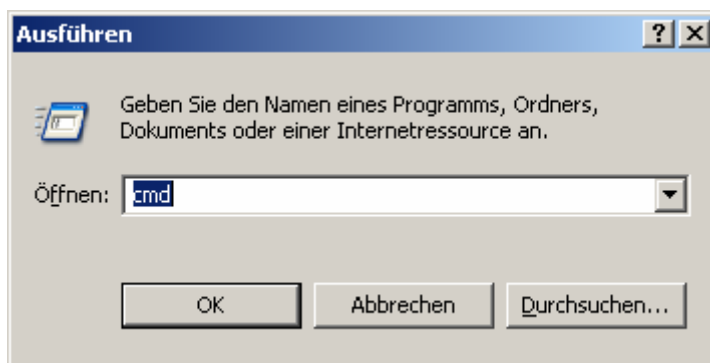
Für den Betrieb von innovaphoneBackup ist es notwendig, dass das .NET Framework 2.0 und der IIS Server installiert sind.

Sollten Sie das Framework vor dem IIS installiert haben, so muss ASP.NET 2.0 auf dem IIS registriert werden.

Dazu rufen Sie bitte die Eingabeaufforderung auf:

Start -> Ausführen

Hier geben Sie bitte „cmd“ ein und Klicken auf „OK“.



Nun erscheint das Eingabeaufforderungsfenster. Geben Sie bitte

„c:“

ein, um auf das „C“-Laufwerk zu wechseln. Als nächstes geben Sie

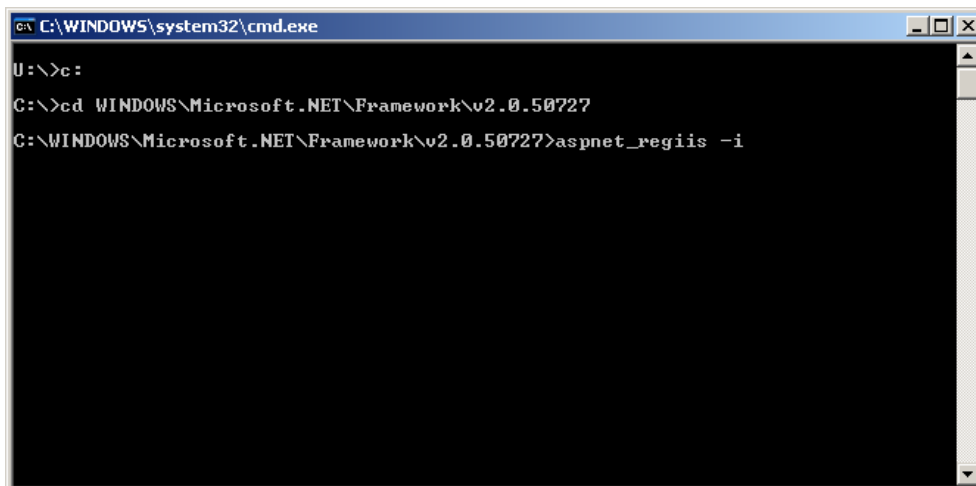
„cd c:\windows\microsoft.net\framework\v2.0.50727“

ein und „Enter“ drücken.

Jetzt geben Sie bitte den Befehl für die ASP.NET 2.0-Registrierung am IIS ein:

„aspnet_regiis -i“

und bestätigen ebenfalls mit „Enter“.



```
ca C:\WINDOWS\system32\cmd.exe
U:\>c:
C:\>cd WINDOWS\Microsoft.NET\Framework\v2.0.50727
C:\WINDOWS\Microsoft.NET\Framework\v2.0.50727>aspnet_regiis -i
```

Das System führt nun die Registrierung aus. Nach dem Abschluss der Registrierung können Sie mit der Installation fortfahren.

5. Datenbank

Um innovaphoneBackup zu verwenden, benötigen Sie eine installierte Microsoft SQL Server Instanz, bei der der gemischte Authentifizierungsmodus aktiviert ist (siehe Online Hilfe des Microsoft SQL Servers).

Natürlich können Sie dazu die beiliegende Version des Microsoft SQL Servers 2005 Express benutzen.

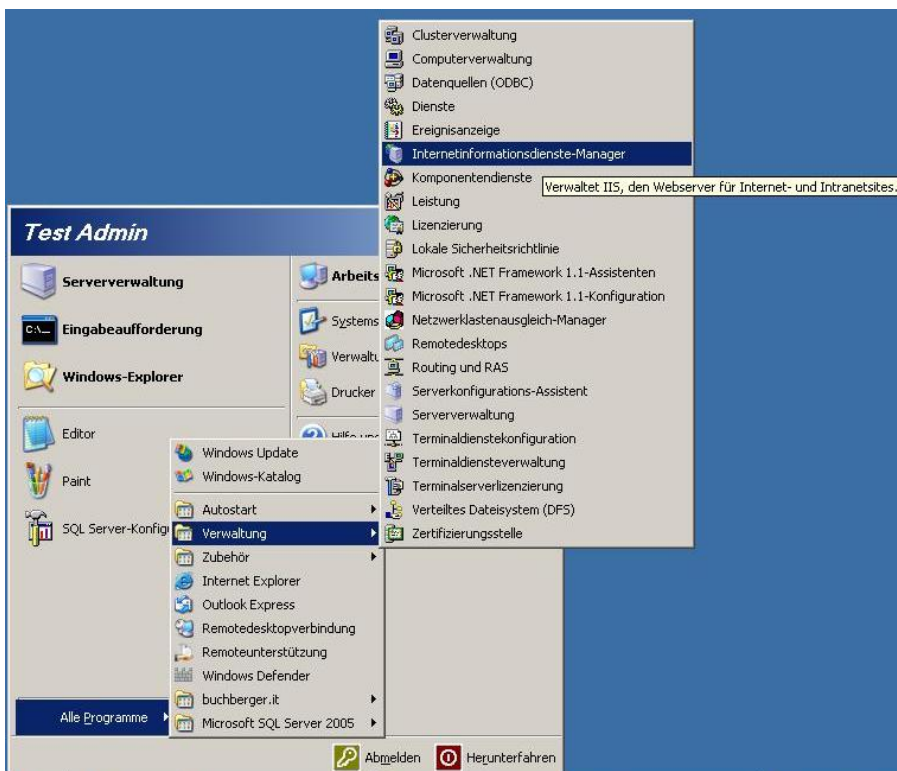
Näheres zur Installation des SQL Servers 2005 Express entnehmen Sie bitte der beiliegenden Installationsanleitung für SQL Server 2005 Express.

6. Installation

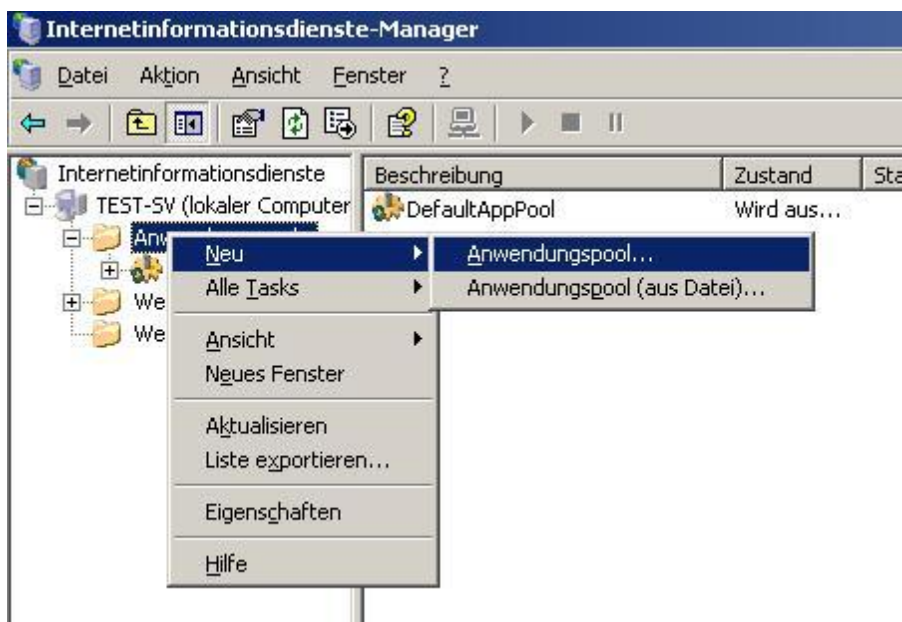
ACHTUNG: Sollten Sie innovaphoneBackup unter Windows XP installieren, so überspringen Sie bitte diesen Punkt und setzen die Installation ab dem Punkt 6.1 fort.

Vor der eigentlichen Installation ist eine Einstellung auf dem IIS notwendig. Es muss ein Anwendungspool erstellt werden. Hierzu gehen Sie wie folgt vor:

- Bevor Sie den Setup-Assistenten ausführen, starten Sie bitte den Internetinformationsdienste-Manager: Start -> Programme -> Verwaltung -> Internetinformationsdienste-Manager.



- Nun muss ein Anwendungspool erstellt werden. Hierzu klicken Sie bitte mit der rechten Maustaste auf Anwendungspool und dann auf Neu -> Anwendungspool. (Sollten Sie zu Testzwecken ein XP Rechner nutzen überspringen Sie den teil mit der Erstellung eines Anwendungspools)



- Hier vergeben Sie dem Anwendungspool den Namen „buchberger.it“ und bestätigen Sie mit „OK“.



Die Installation von innovaphoneBackup verläuft in zwei Schritten. Zuerst muss der Web Service innovaphoneBackupWS installiert werden. Dann wird die Clientanwendung innovaphoneBackup installiert.

6.1. Installation des WeServices (innovaphoneBackupWS)

Bitte beachten Sie:

Um **innovaphoneBackupWS** installieren zu können benötigen Sie die Anmeldeinformationen zum Microsoft SQL Datenbankserver auf dem die innovaphoneBackup Datenbank angelegt werden soll. Bitte notieren Sie sich notfalls die Informationen.

Aufruf des Setup-Assistenten von **innovaphoneBackupWS**.



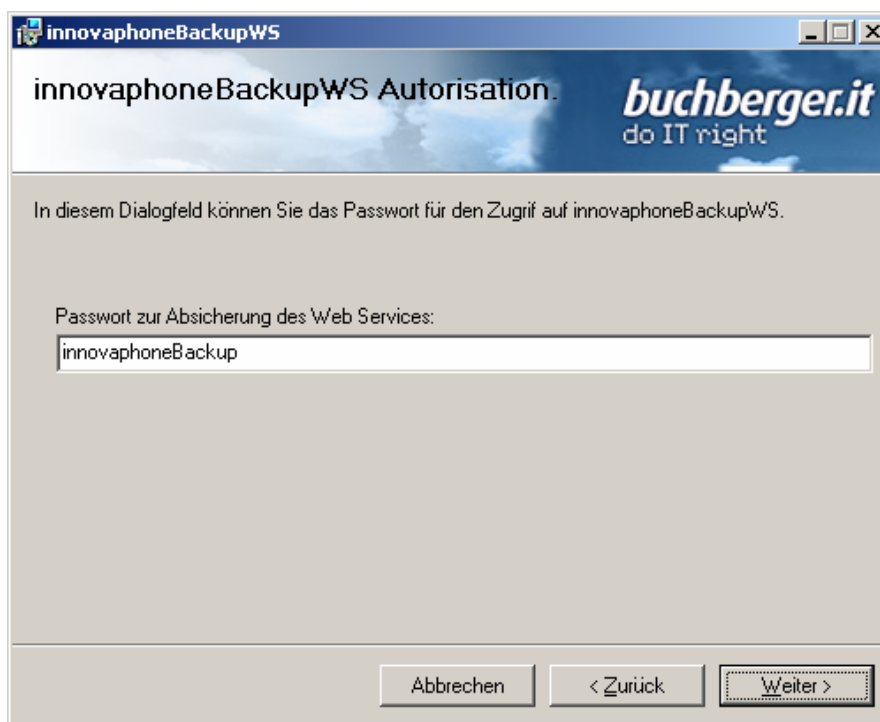
Die Installation beginnt mit der Eingabe der Daten für die Datenbankanbindung. Wenn der SQL Server auf demselben Computer installiert wurde, so sollten Sie „(local)“ verwenden. Falls Sie eine benannte Datenbankinstanz verwenden, so geben Sie bitte „\“ gefolgt von deren Namen ein.



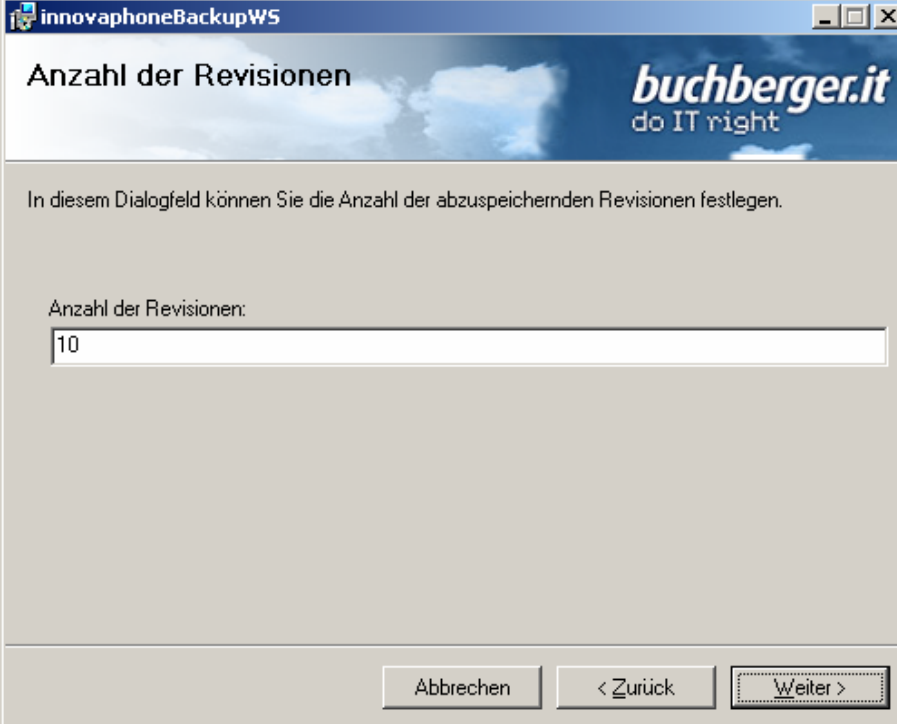
Während der Installation wird neben der innovaphoneBackup Datenbank, auch der Web Service auf Ihrem IIS(Webserver) angelegt.

In dem Schritt Autorisation können Sie das Passwort für die Absicherung des Web Services angeben.

Achtung: Das Passwort werden Sie während der Installation des Clients benötigen!



Als nächstes können Sie die gewünschte Anzahl der Revisionen von Konfigurationsdateien, die in der Datenbank gespeichert werden sollen, angeben. Wünschen Sie keine Beschränkung, so geben Sie bitte „0“ ein.



innovaphoneBackupWS

Anzahl der Revisionen *buchberger.it*
do IT right

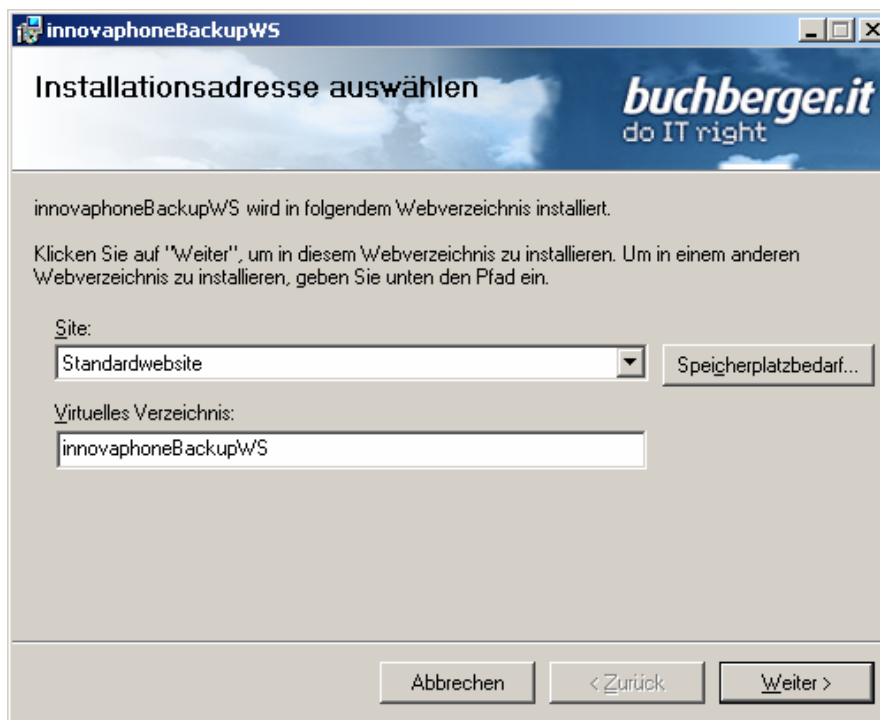
In diesem Dialogfeld können Sie die Anzahl der abzuspeichernden Revisionen festlegen.

Anzahl der Revisionen:

Abbrechen < Zurück Weiter >

Sie können den Namen der Applikation frei wählen.

Achtung: Den Namen werden Sie während der Installation des Client benötigen.

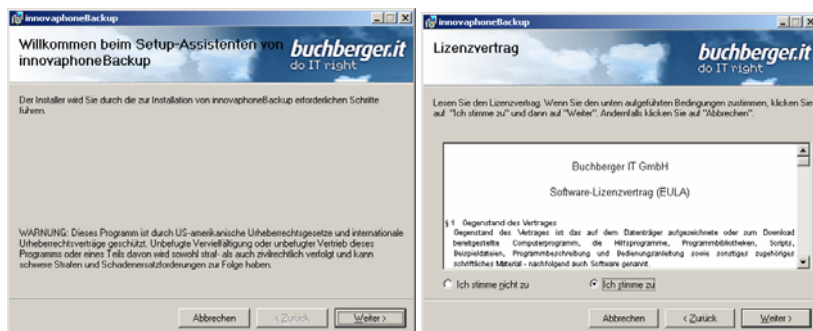


Für die Installation des Web Services wurden nun genügend Daten gesammelt, so dass die Installation beginnen kann.



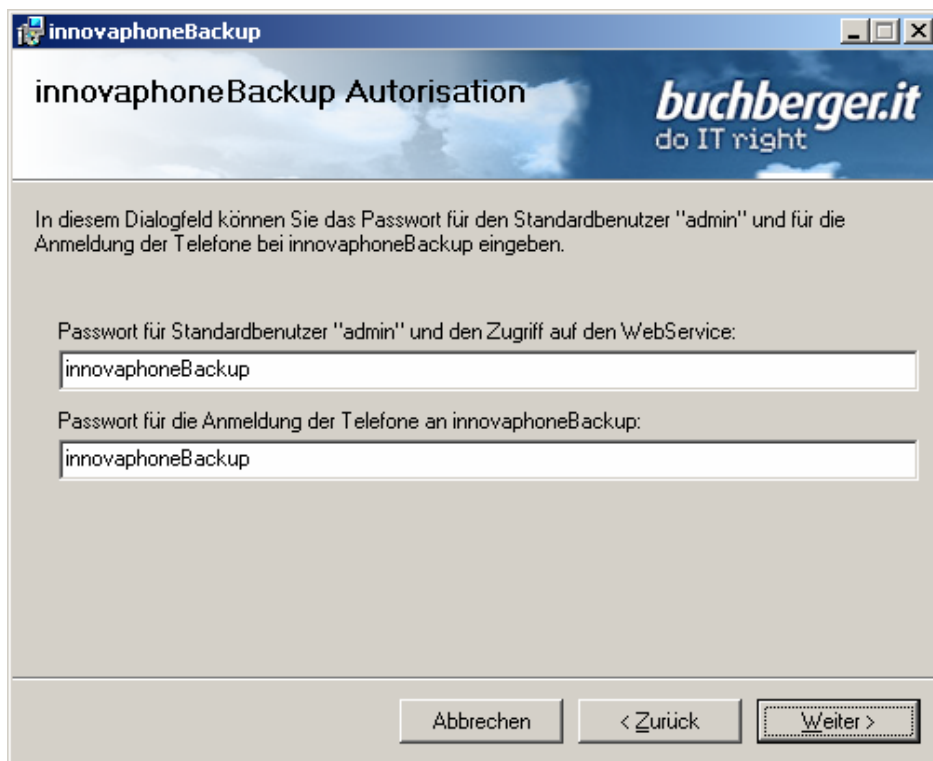
6.2. Installation der Anwendung (innovaphoneBackup)

Aufruf des Assistenten von innovaphoneBackup.



Sie können das Passwort für den Benutzer „admin“ und das Passwort für die Telefone frei wählen.

Achtung: Das Passwort für den Benutzer „admin“ ist gleichzeitig auch das Passwort für den Zugriff auf den Web Service. Dieses Passwort haben Sie während der Installation des Web Services eingegeben.



Im nächsten Schritt muss die Adresse des Web Servers, auf dem innovaphoneBackupWS installiert worden ist und der Name der Anwendung, den Sie während der Installation des Web Services vergeben haben, eingegeben werden.

Web Service Einstellungen *buchberger.it*
do IT right

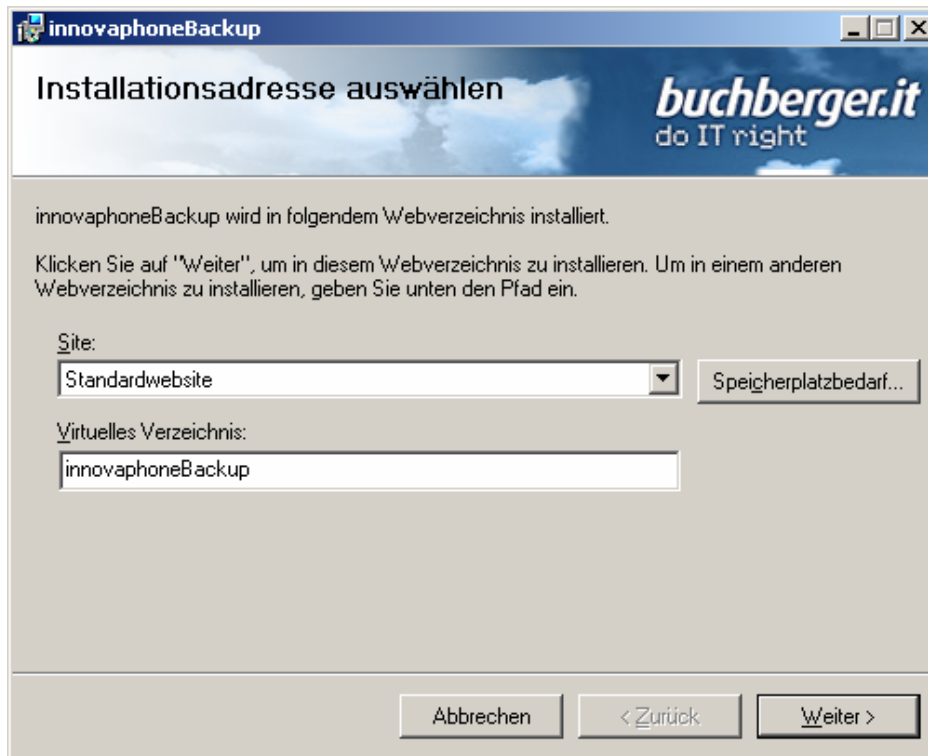
In diesem Dialogfeld können Sie den Server, auf dem Sie den innovaphoneWebService installiert haben eingeben.

Web Server:

Web Anwendung:

Abbrechen < Zurück Weiter >

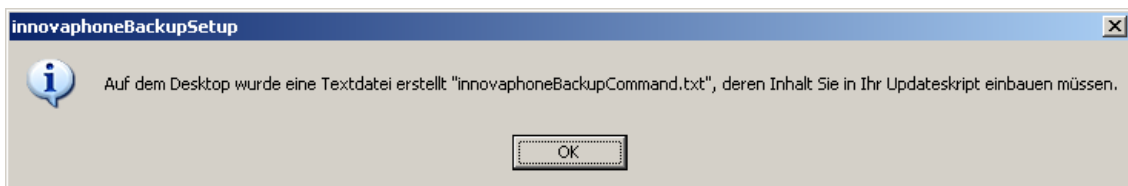
Auch hier können Sie die Installationsadresse frei wählen.



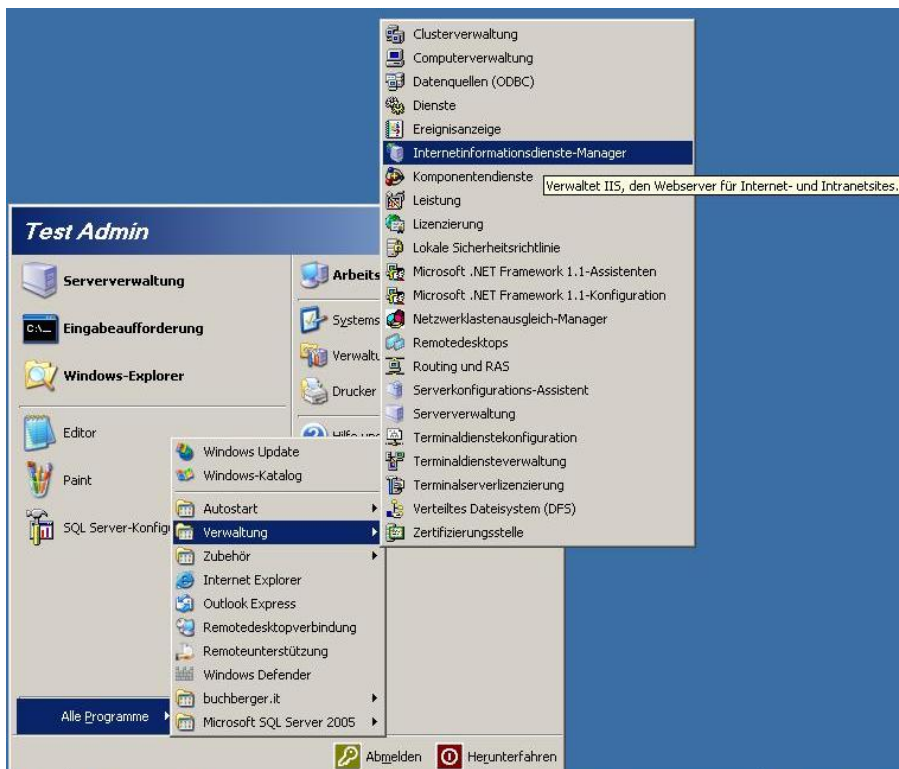
Damit wurden für die Installation von innovaphoneBackup genügend Informationen gesammelt und die Installation kann gestartet werden.



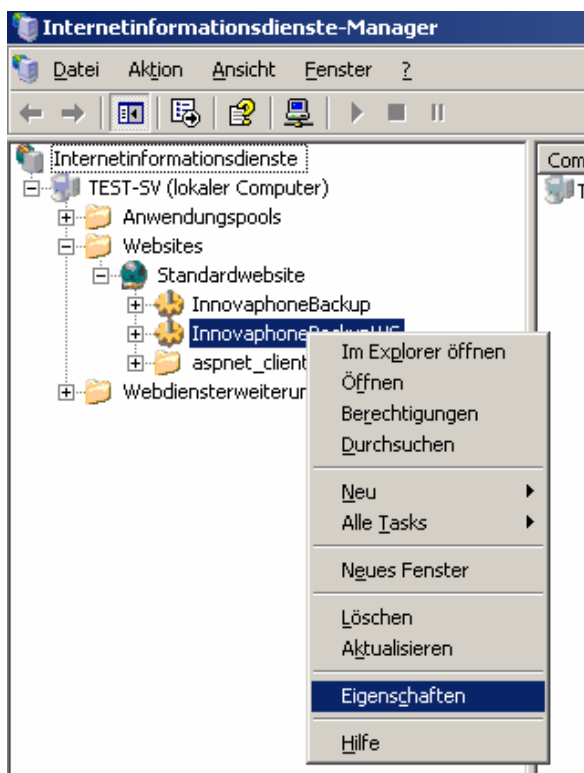
Nach der erfolgreichen Installation erscheint eine Benachrichtigung, dass auf Ihrem **Desktop** eine Textdatei mit dem Namen „innovaphoneBackupCommand.txt“ angelegt worden ist. Die Zeile in der generierten Textdatei muss in die „.txt“ Ihres Update-Servers (s. Punkt 3) kopiert werden, um den Aufruf mit dem richtigen Pfad zum innovaphoneBackup zu gewährleisten.



Nun müssen für die neuinstallierten Anwendungen die ASP.NET Version und ggf. der Anwendungspool eingestellt werden. Dazu muss erneut auf den Internetinformationsdienste-Manager zugegriffen werden.



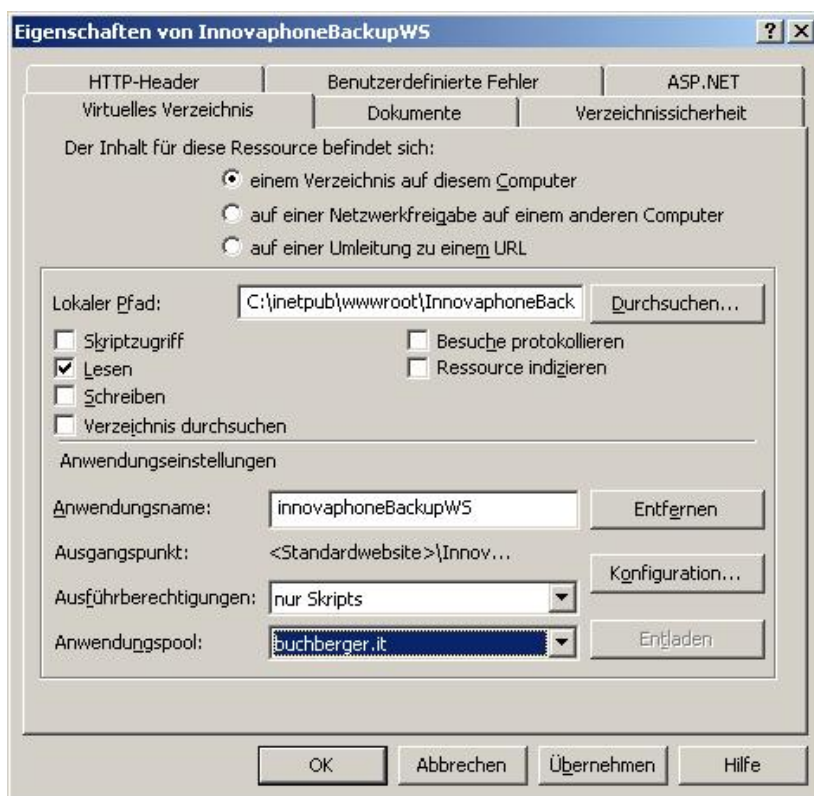
In der Baumansicht auf der linken Seite finden Sie nun unter dem Ordner „Websites“ zwei neue Knoten: innovaphoneBackup und innovaphoneBackupWS. Klicken Sie bitte mit der rechten Maustaste auf innovaphoneBackupWS und wählen Eigenschaften.



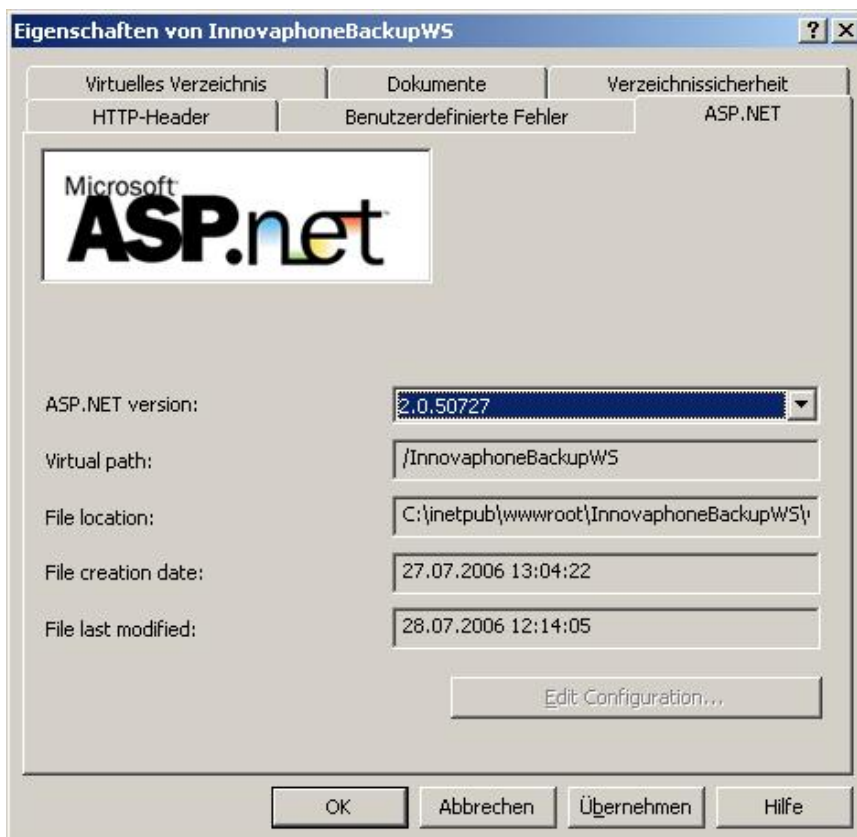
Es öffnet sich das Eigenschaftsfenster für die Web Anwendung.

ACHTUNG: Sollten Sie innovaphoneBackup unter Windows XP installieren, so können Sie diesen Punkt überspringen und setzen die Installation bei der Einstellung der ASP.NET-Version auf der nächsten Seite fort.

Wählen Sie bitte unter Anwendungspool den zuvor von Ihnen erstellten Anwendungspool „buchberger.it“.



Wechseln Sie bitte in den Karteireiter „ASP.NET“ und stellen dort die Version 2.0.x ein.



Nun klicken Sie bitte in der Baumansicht auf der linken Seite unter dem Ordner „Websites“ mit der rechten Maustaste auf innovaphoneBackup und wählen Eigenschaften. Es öffnet sich das Eigenschaftsfenster für die Web Anwendung.

Wählen Sie bitte unter Anwendungspool den zuvor von Ihnen erstellten Anwendungspool „buchberger.it“ und stellen im Karteireiter ASP.NET die Version 2.0.x ein.

ACHTUNG: Auch hier ist zu beachten, dass unter XP die Einstellung des Anwendungspools nicht möglich ist. In diesem Fall ist die Einstellung der ASP.NET Version ausreichend.

Damit ist die Installation abgeschlossen. Das Programm können Sie mit einem Web Browser aufrufen.

Zur Lizenzierung der Anwendung lesen Sie bitte die beiliegende Lizenzierungsdokumentation.

7. Sicherung der Konfigurationen

7.1. Konfigurationen senden

Die Telefone und Gateways schicken Ihre Konfigurationsdateien automatisch (Intervall wurde festgelegt) an innovaphoneBackup.

Es wird nun geprüft, ob für diese Komponente bereits ein Eintrag existiert. Ist noch kein Eintrag vorhanden, wird die Konfigurationsdatei mit einer Revisionsnummer „1“ versehen und gespeichert. Wenn schon eine Datei für diese Komponente vorhanden ist, werden die enthaltenen Daten nach Änderungen untersucht. Ist das der Fall, so wird sie mit einer neuen Revisionsnummer eingetragen. Andernfalls wird die Datei verworfen.

7.2. Troubleshooting

Versucht ein Telefon mit einem falschen Passwort seine Datei an innovaphoneBackup zu schicken, so wird diese verworfen und es wird ein Eintrag in die Datenbanktabelle „Log“ eingefügt. Wir empfehlen diese Tabelle regelmäßig zu prüfen.

8. Administration

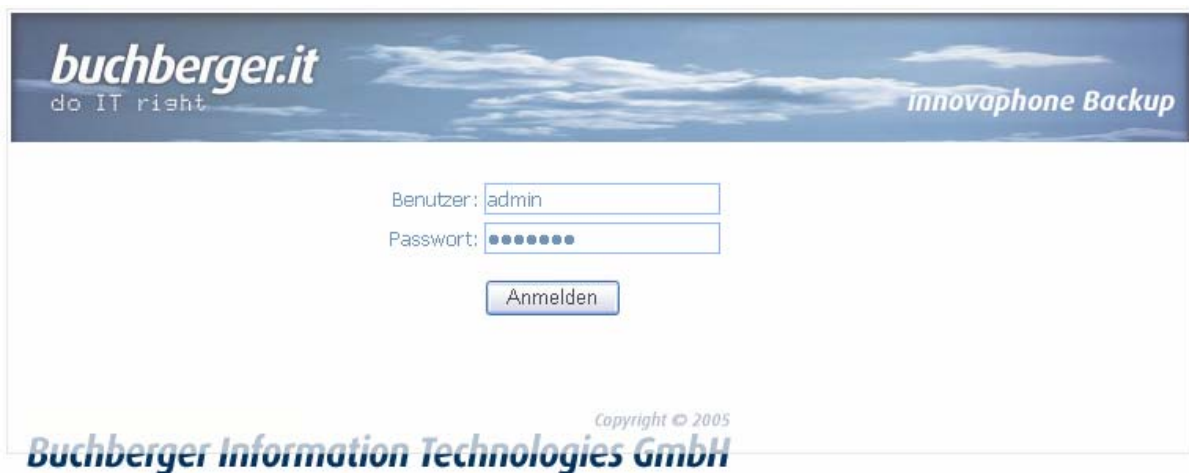
8.1. Aufruf im Browser

Die Administrationsseite öffnen Sie in einem Web-Browser, indem Sie in der Adressleiste die URL „http://<servername>/<applikationsname>“ eingeben.

Z. B. http://localhost/innovaphoneBackup.

Zuerst müssen Sie sich als „admin“ anmelden. Das Passwort haben Sie während der Installation festgelegt.

Nach der erfolgreichen Anmeldung werden Sie zu der Administrationsseite weitergeleitet.



The screenshot shows the login interface for the innovaphone Backup administration. At the top, there is a header banner with the 'buchberger.it do IT right' logo on the left and the 'innovaphone Backup' logo on the right. Below the banner, the login form consists of two input fields: 'Benutzer:' with the text 'admin' entered, and 'Passwort:' with a masked password represented by ten dots. A blue 'Anmelden' button is positioned below the password field. At the bottom of the page, the text 'Copyright © 2005 Buchberger Information Technologies GmbH' is displayed.

Nach der erfolgreichen Anmeldung werden Sie zu der Administrationsseite weitergeleitet.



8.2. Suchkriterien

In der Administrationsseite können Sie nach Konfigurationsdateien in der Datenbank suchen.

Sie können zwischen 3 Suchkriterien wählen: IP, MAC, Seriennummer.

Wenn Sie nichts eingeben, werden alle Datenbankeinträge angezeigt.



9. Konfiguration

9.1. Revisionsverwaltung

Die Telefone und Gateways schicken Ihre Konfigurationsdateien automatisch (Intervall wurde festgelegt) an InnoBackup.

Es wird nun geprüft, ob für diese Komponente bereits ein Eintrag existiert.

Ist noch kein Eintrag vorhanden, wird die Konfigurationsdatei mit einer Revisionsnummer „1“ versehen und gespeichert.

Wenn schon eine Datei für diese Komponente vorhanden ist, werden die enthaltenen Daten nach Änderungen untersucht. Ist das der Fall, so wird sie mit einer neuen Revisionsnummer eingetragen. Andernfalls wird die Datei verworfen. So ergeben sich die fortlaufenden Revisionsnummern von Ihrem Administrationstool.

Rev	MAC	IP	HW
2	00-90-33-03-05-22	172.28.4.153	IP200-03-05-22
1	00-90-33-03-05-22	172.28.4.152	IP200-03-05-22
2	00-90-33-03-09-d3	172.28.4.160	IPT220-03-09-d3
1	00-90-33-03-09-d3	172.28.4.160	IPT220-03-09-d3
3	00-90-33-03-09-d9	172.28.4.159	IPT220-03-09-d9
2	00-90-33-03-09-d9	172.28.4.159	IPT220-03-09-d9

Sie haben des weiteren die Möglichkeit, nur die Revisionen anzeigen zu lassen, die als letztes hinzugekommen sind. Dazu setzen Sie bitte das Häkchen bei „nur neuste Revisionen anzeigen“.

Suche:

Mac-Adresse IP-Adresse Seriennummer

Nur neuste Revisionen anzeigen

9.2. Troubleshooting

Versucht ein Telefon mit einem falschen Passwort seine Datei an InnoBackup zu schicken, so wird diese verworfen und es wird ein Eintrag in die Datenbanktabelle „Log“ eingefügt, die Sie Sie in der Installationsroutine festgelegt haben. Wir empfehlen diese Tabelle regelmäßig zu prüfen.

9.3. Informationen aufrufen und weiterverarbeiten

Haben Sie die gewünschte Datei gefunden, so können Sie auf den Link in der Spalte „IP“ klicken und es wird ein neues Fenster mit der Startseite des Telefons geöffnet.

Mit einem Klick auf den Link in der Spalte „REV“, können Sie sich die Datei anzeigen lassen. Der Inhalt der Konfigurationsdatei wird dabei in einem neuen Fenster ausgegeben.

Update

Ziel-IP-Adresse	Benutzer	Passwort	
<input type="text" value="172.28.4.104"/>	<input type="text"/>	<input type="text"/>	<input type="button" value="Update"/> <input type="button" value="Abbrechen"/>

Zeilenumbruch

```

config change DISR
config change PHONECFG0 /coder G729A,60, /lang ger /recording 1 /recorder 69:Rekorder
config change PHONECFG0 P0 /ring 0,5,4,0,1 /ring-x 1,5,4,0,1 /send-id 1 /protect
config change PHONECFG0 P1 /ring 0,5,4,0,1 /ring-x 1,5,4,0,1 /send-id 1 /protect
config change PHONECFG0 P2 /ring 0,5,4,0,1 /ring-x 1,5,4,0,1 /send-id 1 /protect
config change PHONECFG0 P3 /ring 0,5,4,0,1 /ring-x 1,5,4,0,1 /send-id 1 /protect
config change PHONECFG0 P4 /ring 0,5,4,0,1 /ring-x 1,5,4,0,1 /send-id 1 /protect
config change PHONECFG0 P5 /ring 0,5,4,0,1 /ring-x 1,5,4,0,1 /send-id 1 /protect
config change PHONECFG0 P6 /ring 0,5,4,0,1 /ring-x 1,5,4,0,1 /send-id 1 /protect
config change PHONEDIR0 /trace /ldap-srv 172.28.6.18:712 /ldap-base dc%3Dmeta /ldap-attr cn,company /ldap-phone
telephoneNumber:D,homePhone:P,mobile:M,:@ /ldap-mode basic /ldap-pbx-off /ldap-pbx-dn ldap-guest ldap-attr cn
config change PHONELST0
config change PHONEGUI0
config change PHONEAPP0
vars del
vars create CMD0/AUTH pc c5b60b675e9cc07a4deed5
vars create PHONE/USER-CFG/00000 p %3cuser%3e%3cloc+cc='49'+ac='30'+ntp='0'+itp='0'+col='0'+cor='0'+pbx='809972'/%3e%
3cldap+id='0'+enable='1'+local='1'/%3e%3cldap+id='1'+enable='1'+local='1'/%3e%3cldap+id='2'+enable='1'+dn='ldap-
guest'+pw='ipxxx'/%3e%
3cldap+id='3'+enable='1'+addr='172.28.1.16'+port='712'+base='dc=meta'+attr='cn,givenName,company'+phone='telephoneNumber:D,
homePhone:P,mobile:M,:@'+mail='h323id'/%3e%3c/user%3e
vars create PHONECFG0/P1/GK-AUTH pc
vars create PHONECFG0/P2/GK-AUTH pc c3b70e6b59dd
vars create PHONECFG0/P3/GK-AUTH pc
vars create PHONECFG0/P4/GK-AUTH pc
vars create PHONECFG0/P5/GK-AUTH pc
vars create PHONECFG0/P6/GK-AUTH pc
vars create PHONEDIR0/LDAP-EXT-AUTH pc
vars create PHONEDIR0/LDAP-PBX-AUTH pc cda21e7648
vars create UPDATE/BOOT p 593601
vars create UPDATE/CHECK p 20060622-01
vars create UPDATE/PROT p 593601

```

Die Datei können Sie bearbeiten und sie wieder an dasselbe oder an ein anderes Telefon schicken. Dazu benötigen Sie die Anmeldeinformationen der Telefone.

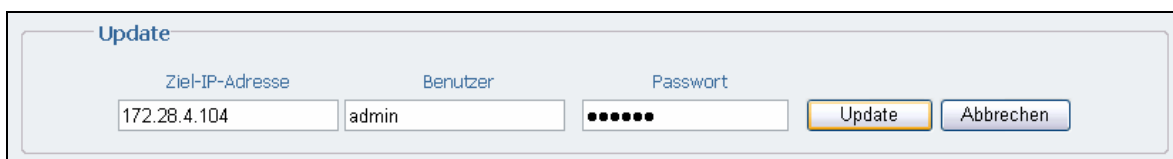
9.3.1. Daten an Telefone senden

Um die Datei an ein Telefon zu schicken, geben Sie bitte die *Ziel-IP-Adresse*, den *Benutzernamen* und das *Passwort* ein.

Unterscheidet sich die Ziel-IP-Adresse von der Ursprünglichen, so muss auch darauf geachtet werden dass die alte IP-Adresse in der Konfigurationsdatei durch die Neue ersetzt wird.

Mit einem Klick auf den „*Update*“-Button, wird die Datei an das Telefon geschickt.

Befindet sich das gewählte Telefon im Ruhezustand, so wird es neu gestartet und die neuen Einstellungen treten in Kraft.



The screenshot shows a web form titled "Update". It contains three input fields: "Ziel-IP-Adresse" with the value "172.28.4.104", "Benutzer" with the value "admin", and "Passwort" with masked characters "••••••". To the right of the fields are two buttons: "Update" (highlighted with a yellow border) and "Abbrechen".

9.4. Informationen aufrufen und weiterverarbeiten

Haben Sie die gewünschte Datei gefunden, so können Sie auf den Link in der Spalte „IP“ klicken und es wird ein neues Fenster mit der Startseite des Telefons geöffnet.

Mit einem Klick auf den Link in der Spalte „MAC“, können Sie sich die Datei anzeigen lassen. Der Inhalt der Konfigurationsdatei wird dabei in einem neuen Fenster ausgegeben.

Die Datei können Sie bearbeiten und sie wieder an dasselbe oder an ein anderes Telefon schicken. Dazu benötigen Sie die Anmeldeinformationen der Telefone.

9.4.1. Daten an Telefone senden

Um die Datei an ein Telefon zu schicken, geben Sie bitte die *Ziel-IP-Adresse*, den *Benutzernamen* und das *Passwort* ein.

Unterscheidet sich die Ziel-IP-Adresse von der Ursprünglichen, so muss auch darauf geachtet werden dass die alte IP-Adresse in der Konfigurationsdatei durch die Neue ersetzt wird.

Mit einem Klick auf den „*Update*“-Button, wird die Datei an das Telefon geschickt.

Befindet sich das gewählte Telefon im Ruhezustand, so wird es neu gestartet und die neuen Einstellungen treten in Kraft.

Update

Ziel-IP-Adresse	Benutzer	Passwort	Update	Abbrechen
<input type="text" value="172.28.4.102"/>	<input type="text"/>	<input type="text"/>	<input type="button" value="Update"/>	<input type="button" value="Abbrechen"/>

Zeilenumbruch

```
config change CMD0 /user admin,ip200
config change LDAPDIR0
config change DHCP0 /mode client
config change TELNET0
config change FSD
config change HTTP0
config change UP0
config change UP1
config change MEDIA
config change VOIP0
config change RING
config change DISP
config change PHONECFG0 /ras 1 /enblock 0 /coder G729A,60
config change PHONECFG0 P0 /ring 0,5,4,0,1 /ring-x 1,5,4,0,1 /send-id 1 /protect
config change PHONECFG0 P1 /ring 0,5,4,0,1 /ring-x 1,5,4,0,1 /send-id 1 /protect
config change PHONECFG0 P2 /ring 0,5,4,0,1 /ring-x 1,5,4,0,1 /send-id 1 /protect
config change PHONECFG0 P3 /ring 0,5,4,0,1 /ring-x 1,5,4,0,1 /send-id 1 /protect
config change PHONECFG0 P4 /ring 0,5,4,0,1 /ring-x 1,5,4,0,1 /send-id 1 /protect
config change PHONECFG0 P5 /ring 0,5,4,0,1 /ring-x 1,5,4,0,1 /send-id 1 /protect
config change PHONECFG0 P6 /ring 0,5,4,0,1 /ring-x 1,5,4,0,1 /send-id 1 /protect
config change PHONEDIR0 /trace /ldap-srv 172.28.6.18:712 /ldap-base dc%3Dmeta /ldap-attrib cn,givenName,company /ldap-phone
telephoneNumber:D,homePhone:P,mobile:M,:@ /ldap-mode basic /ldap-pbx-off /ldap-pbx-dn ldap-guest /ldap-attrib cn
config change PHONELST0
config change PHONEGUI0
config change PHONEAPP0 /f5-I0 N.G. /f5-v0 %1BQ42 /f4-I0 D.N. /f4-v0 %1BQ43 /f0-I0 L.B. /f0-v0 %1BQ61 /f1-I0 Y.A. /f1-v0 %
1BQ31 /f2-I0 M.B. /f2-v0 %1BQ53 /f3-I0 D.T. /f3-v0 %1BQ21
vars del
vars create CMD0/AUTH pc c5b60b675e9cc07a4deed5
vars create PHONE/USER-CFG/00000 p %3cuser%3e%3cloc+cc='49'+ac='30'+ntp='0'+itp='0'+col='0'+cor='0'+pbx='809972'/%3e%
3cldap+id='0'+enable='1'+local='1'/%3e%3cldap+id='1'+enable='1'+local='1'/%3e%3cldap+id='2'+enable='1'+dn='ldap-
guest'+pw='jpxxx'/%3e%
```

10. Impressum

Wir machen darauf aufmerksam, dass die im Text benutzten Firmennamen, Handelsnamen, Produktnamen usw. im Allgemeinen marken-, patent- oder warenzeichenrechtlichen Schutz unterliegen. Die hier erfolgte Verwendung ist kein Hinweis auf freie Verwendbarkeit.

Bei der Zusammenstellung von Texten und Abbildungen wurde mit größter Sorgfalt vorgegangen. Trotzdem können Fehler nicht vollständig ausgeschlossen werden. Herausgeber und Autoren können für fehlerhafte Angaben und deren Folgen weder eine Verantwortung noch irgendeine Haftung übernehmen.

Für Verbesserungsvorschläge und Hinweise auf Fehler sind wir dankbar. Änderungen an der beschriebenen Software sind jederzeit und ohne gesonderte Ankündigung möglich.

Dieses Dokument darf weder ganz noch teilweise kopiert oder übertragen werden, soweit keine ausdrückliche schriftliche Genehmigung von der Buchberger Information Technologies GmbH vorliegt.

Buchberger Information Technologies GmbH

GF Lorenz Buchberger
Wilhelmsaue 12 A | 10715 Berlin

Telefon: +49 30 809972-49
Telefax: +49 30 809972-99

eMail: info@buchberger.it