

Benutzerhandbuch

innovaphoneImport

Version 1.0

3. Februar 2006

© Buchberger IT GmbH

1. Inhaltsverzeichnis

1.	Inhaltsverzeichnis	2
2.	Einleitung	3
	2.1. Produktbeschreibung	3
	2.2. Systemvoraussetzungen	3
3.	Erster Umgang mit dem Programm.....	4
	3.1. Programmaufruf	4
	3.2. Importieren von Daten	5
4.	PBX verwalten	9
	4.1. Verbindung zur PBX.....	9
	4.2. Benutzer hinzufügen.....	10
	4.3. Benutzer löschen.....	10
	4.4. PBX administrieren.....	11
5.	Impressum	12

2. Einleitung

2.1. Produktbeschreibung

InnovaphoneImport ist ein Softwaretool, mit dem man einen Massenimport von Benutzerobjekten in die innovaphone PBX durchführen kann. Als Basis dazu dient eine Excel-Tabelle. Diese Excel-Tabelle hat lediglich die Anforderung, dass die Feldnamen in der Zeile 1 stehen müssen. Das restliche Format ist unwichtig. Auch können noch andere Daten in der Tabelle vorkommen, die für die innovaphone PBX nicht interessant sind. Wichtig ist lediglich, dass die einzufügenden Daten darin innerhalb einer Spalte stehen. Die für die PBX relevanten Daten sind:

Standort	=	Location
Voller Name	=	Long Name
Nachname	=	Name
Durchwahl	=	Number
Hardware ID	=	Hardware-ID
Cfnr	=	CFNR Timeout [s]
Weiterleitung permanent	=	cfu
Weiterleitung keine Antwort	=	cfn
Weiterleitung bei besetzt	=	cfb
Besetzt bei	=	Busy on ? calls
Passwort	=	Password
Filter	=	Filter
Gruppe	=	Groups

2.2. Systemvoraussetzungen

Prozessorleistung:	1 GHz
Arbeitsspeicher:	128 MB
Festplattenspeicher:	2MB

3. Erster Umgang mit dem Programm

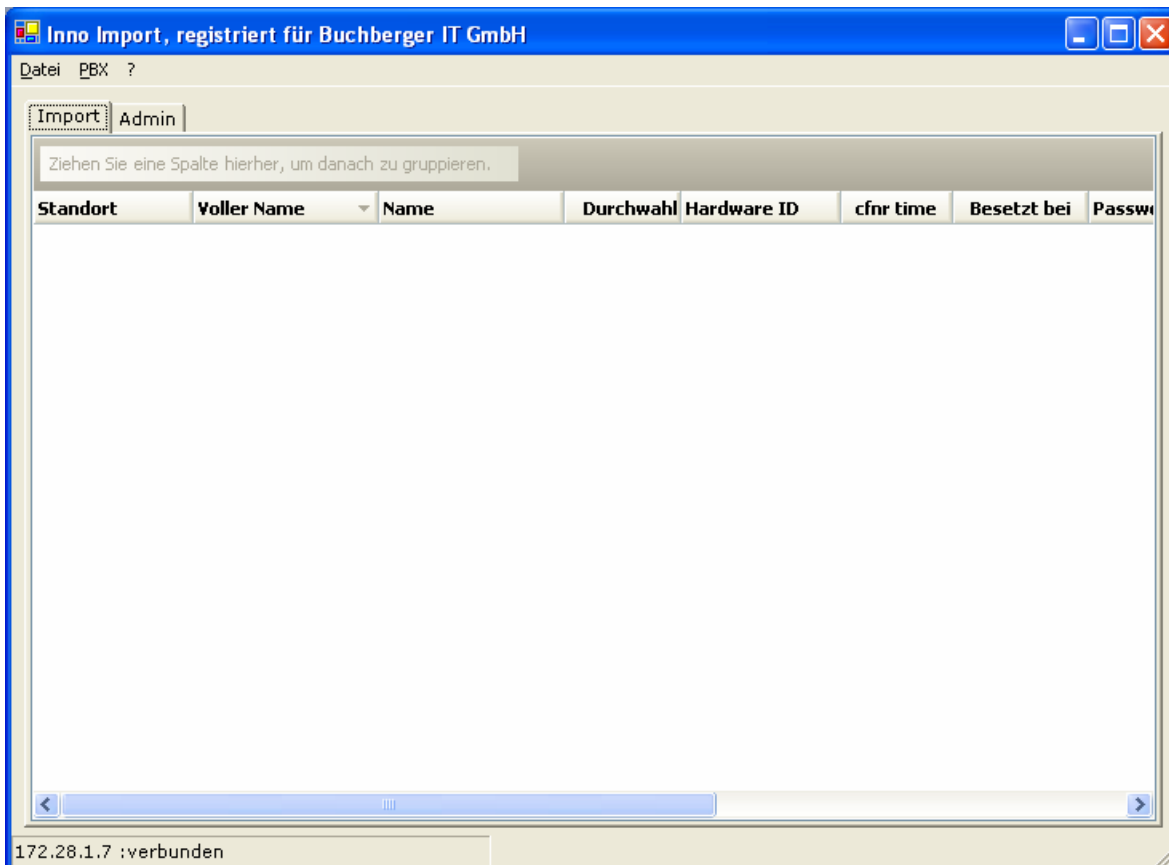
3.1. Programmaufruf

Nach dem Aufruf des Programms erfolgt die Abfrage, ob Sie sich mit dem konfigurierten Gateway verbinden möchten. Bestätigen Sie die Abfrage mit „Ja“, werden Sie mit dem Gateway verbunden. Bestätigen Sie die Abfrage mit „Nein“, werden Sie nicht verbunden.

Sie können die Verbindung später manuell über PBX / Verbinden herstellen.



Nun finden Sie eine leere Tabelle in dem Reiter *Import* vor. In dieser Tabelle können die zu importierenden Benutzer erfasst (bzw. importiert) werden.

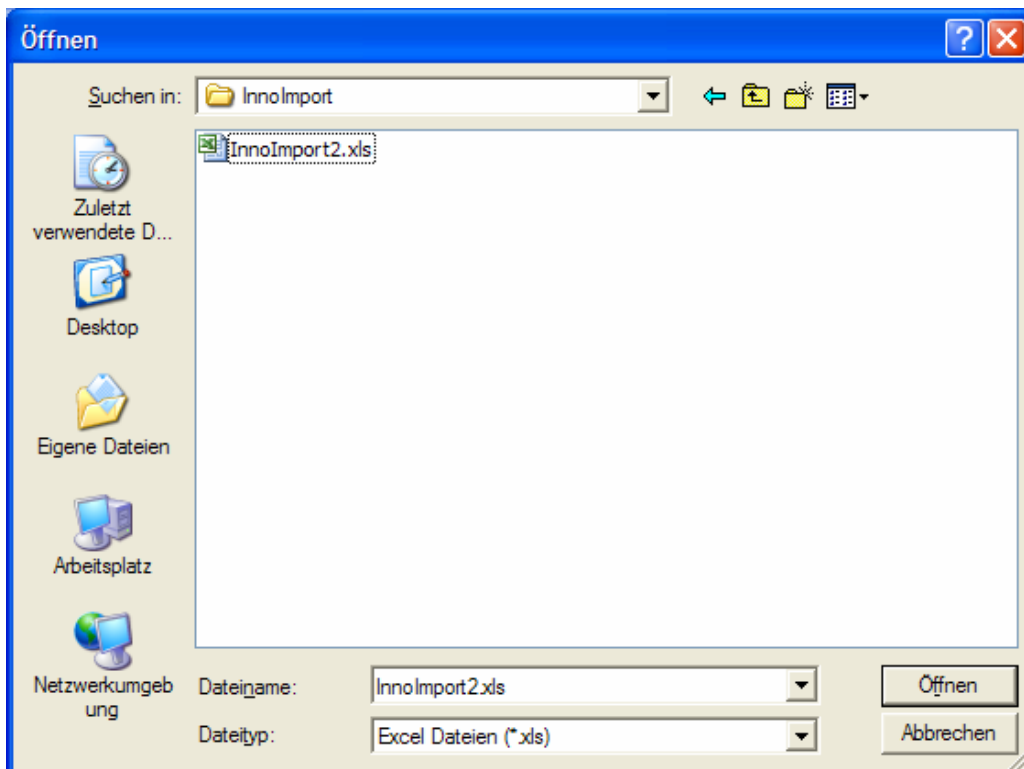


3.2. Importieren von Daten

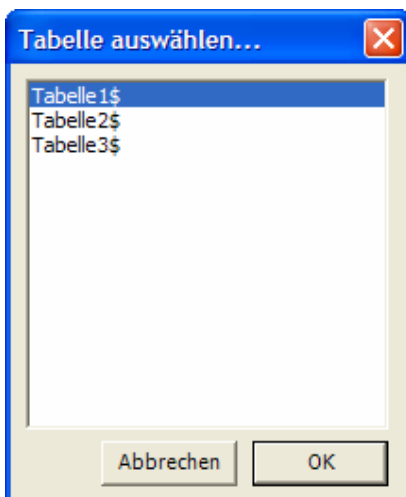
Der Import von Benutzerdaten erfolgt über eine Excel Datei.

Der Menüaufruf dazu lautet: *Datei / Excel Datei importieren.*

In der nun aufklappenden Dateiauswahlbox können Sie die einzulesende Datei selektieren.



Da eine Exceldatei aus mehreren Tabellen bestehen kann, erscheint nun die Auswahl der einzulesenden Tabelle der geladenen Excel-Mappe.



Troubleshooting: Bitte achten Sie darauf, dass die erste Zeile der Excel Tabelle nicht leer ist!

Normalerweise kommen als Datenquellen Tabellen zur Verwendung, in denen auch andere Daten erfasst sind.

innovaphoneImport bietet Ihnen deshalb die Möglichkeit, beim Import der Tabelle festzulegen, welche Spalten der ausgewählten Tabelle die für die PBX relevanten Inhalt enthalten.

Field	Value
Standort	(nicht zugeordnet)
Voller Name	(nicht zugeordnet)
Name	(nicht zugeordnet)
Durchwahl	(nicht zugeordnet)
Hardware ID	(nicht zugeordnet)
CFNR Zeit	(nicht zugeordnet)
Besetzt bei	(nicht zugeordnet)
Passwort	(nicht zugeordnet)
Filter	(nicht zugeordnet)
Gruppe	(nicht zugeordnet)
Umleitung bei besetzt	(nicht zugeordnet)
Umleitung bei keiner Antwort	(nicht zugeordnet)

Buttons: Abbrechen, OK

In diesem Fall wurde der innovaphoneImport-Spalte „Standort“ die Excel-Spalte „Standort“ sowie der innovaphoneImport-Spalte „Voller Name“ die Excel-Spalte „Longname“ zugewiesen usw.

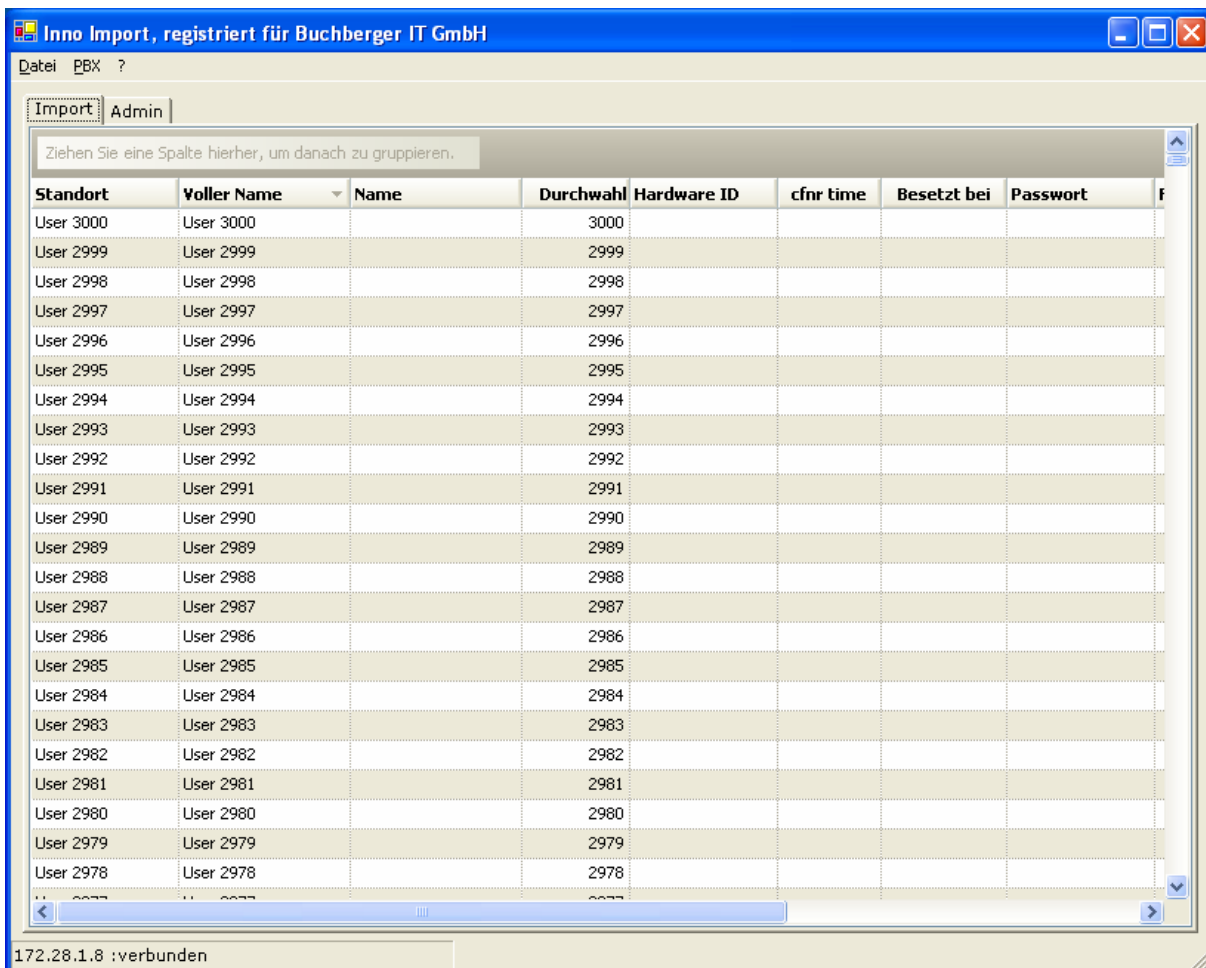
innovaphoneImport-Spalte	Excel-Spalte
Standort	Standort
Voller Name	Longname
Name	(nicht zugeordnet)
Durchwahl	(nicht zugeordnet)
Hardware ID	(nicht zugeordnet)
CFNR Zeit	(nicht zugeordnet)
Besetzt bei	(nicht zugeordnet)
Passwort	(nicht zugeordnet)
Filter	(nicht zugeordnet)
Gruppe	(nicht zugeordnet)
Umleitung	(nicht zugeordnet)
bei besetzt	(nicht zugeordnet)
bei keiner Antwort	(nicht zugeordnet)

Nachdem Sie nun alle Zuordnungen vorgenommen haben, wird mit dem Klick auf die OK-Taste der Import gestartet.

Wenn Sie eine Spalte auf „(nicht zugeordnet)“ stehen lassen, wird diese Spalte in der Zieltabelle frei gelassen.

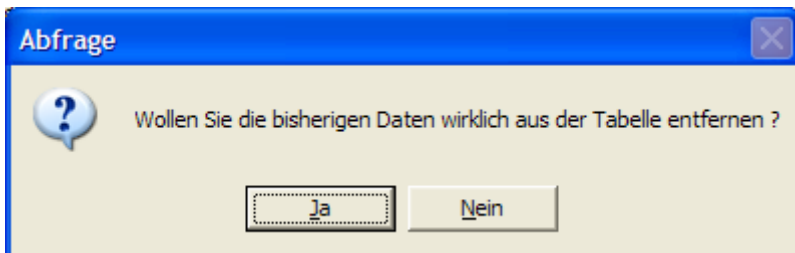
Im Anschluss sollten alle Daten in der Zieltabelle angekommen sein.

Möchten Sie die nicht zugeordneten Spalten füllen, können Sie dies händisch im innovaphoneImport nachtragen.



Wenn Sie eine falsche Zuordnung vorgenommen haben, können Sie die Daten über *Datei / Daten* wieder entfernen.

Hierbei werden die Daten lediglich aus der innovaphoneImport-Tabelle, jedoch nicht aus der Quelltable gelöscht!



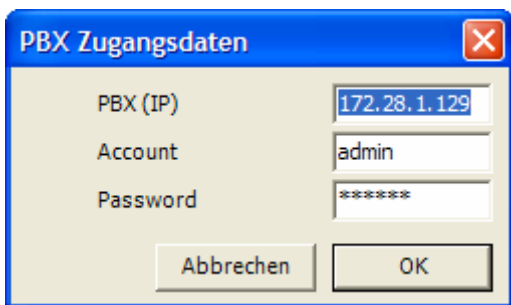
4. PBX verwalten

4.1. Verbindung zur PBX

Um den Import in die innovaphone PBX durchzuführen benötigen Sie:

- die IP Adresse der PBX
- den Namen des administrativen Accounts auf der PBX (Standard = admin)
- das Passwort zu diesem Account (Standard = ip400, bzw. ip3000)

All diese Daten stellen Sie unter *PBX / Zugangsdaten* ein:

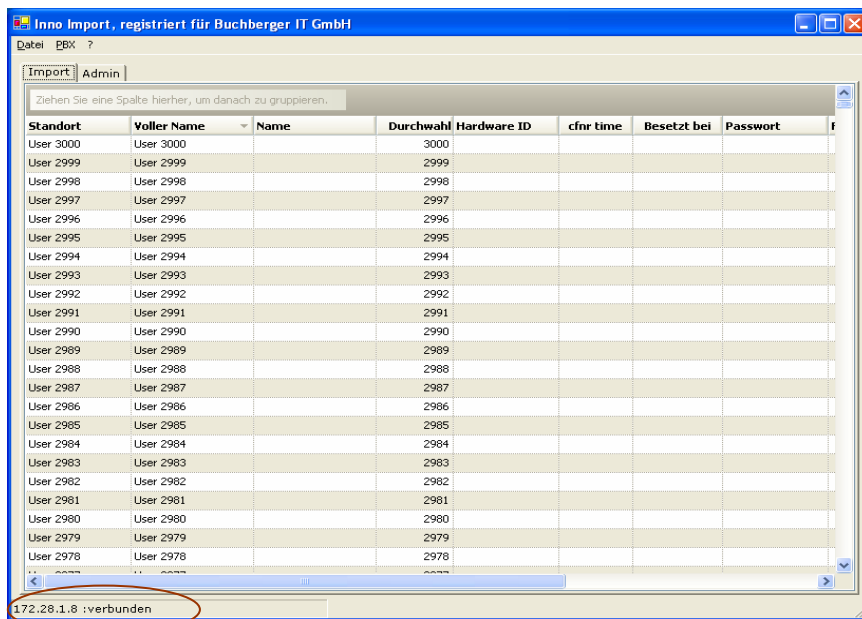


Diese Daten werden in der Registry gespeichert. Das Passwort wird dabei mit 128 bit verschlüsselt.

Wenn diese Daten korrekt eingegeben wurden, können Sie über *PBX / Verbinden* eine Verbindung zur PBX herstellen.

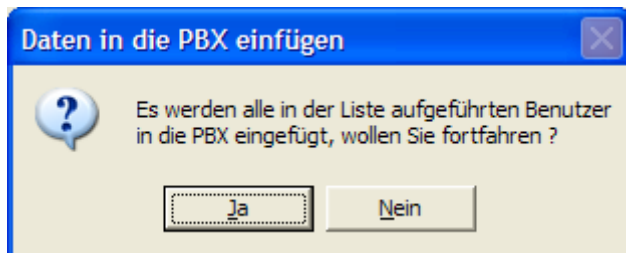
Diese Verbindung ist Voraussetzung zur Übermittlung der Benutzerinformationen.

Wenn die Verbindung erfolgreich war, erscheint in der Statuszeile die Information „*IP-Adresse: verbunden*“, wobei die IP-Adresse der von Ihnen eingegebenen IP-Adresse unter Zugangsdaten entspricht.

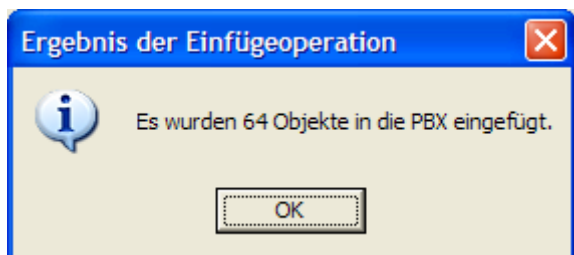


4.2. Benutzer hinzufügen

Wenn die Verbindung erfolgreich hergestellt wurde, können Sie unter dem Menübefehl *PBX / Benutzer hinzufügen* die Benutzer in die PBX importieren.



Danach erscheint die Meldung wie viele Benutzer hinzugefügt wurden.



Sie sollten danach in der Weboberfläche der PBX das Ergebnis überprüfen.

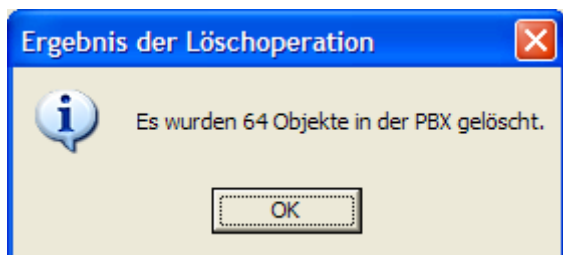
4.3. Benutzer löschen

Sie können auf demselben Weg wie dem Einfügen der Daten ebenso die Daten in der PBX löschen.

Dies geschieht über den Menüpunkt *PBX / Benutzer löschen*.

Hierbei werden die Daten, die sie in der Tabelle auf Ihrem Schirm sehen, in der PBX gelöscht!

Überprüfen Sie bitte also vorher gründlich, ob Sie dies wirklich wollen! Das Verfahren ist analog zum Einfügen.

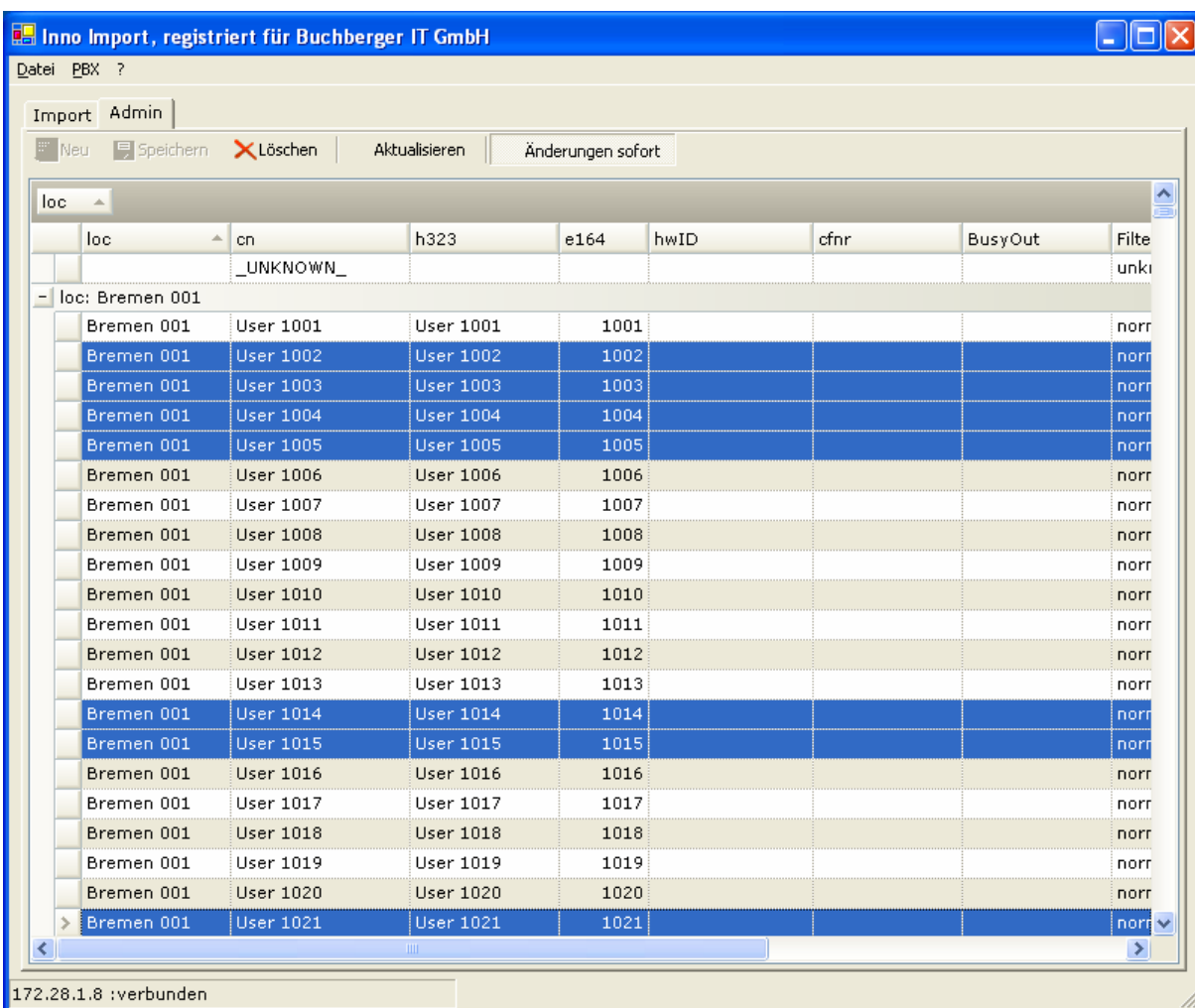


4.4. PBX administrieren

Auf der Registerkarte *Admin* können Sie Ihre PBX administrieren.

Der Vorteil besteht darin, dass Sie sich nicht per Webbrowser einloggen müssen, sondern die Administration bequem vom innovaphoneImport aus tätigen können.

Sie haben die Möglichkeit mehrere Datensätze zu markieren und diese zu bearbeiten.



Bitte beachten Sie, wenn Sie die Option „Änderung sofort“ aktiviert haben, werden Ihre Änderungen sofort in die PBX geschrieben.

Ist diese Option nicht aktiviert, werden Ihre Änderung nach betätigen des Buttons „Speichern“ in die PBX geschrieben.

„Aktualisieren“ aktualisiert Ihre Daten im innovaphoneImport mit den Daten aus der PBX.

Die Funktion „Neu“ ist noch nicht implementiert.

5. Impressum

Wir machen darauf aufmerksam, dass die im Text benutzten Firmennamen, Handelsnamen, Produktnamen usw. im Allgemeinen marken-, patent- oder warenzeichenrechtlichen Schutz unterliegen. Die hier erfolgte Verwendung ist kein Hinweis auf freie Verwendbarkeit.

Bei der Zusammenstellung von Texten und Abbildungen wurde mit größter Sorgfalt vorgegangen. Trotzdem können Fehler nicht vollständig ausgeschlossen werden. Herausgeber und Autoren können für fehlerhafte Angaben und deren Folgen weder eine Verantwortung noch irgendeine Haftung übernehmen.

Für Verbesserungsvorschläge und Hinweise auf Fehler sind wir dankbar. Änderungen an der beschriebenen Software sind jederzeit und ohne gesonderte Ankündigung möglich.

Dieses Dokument darf weder ganz noch teilweise kopiert oder übertragen werden, soweit keine ausdrückliche schriftliche Genehmigung von der Buchberger Information Technologies GmbH vorliegt.

Buchberger Information Technologies GmbH

GF Lorenz Buchberger
Wilhelmsaue 12 A | 10715 Berlin

Telefon: +49 30 809972-49
Telefax: +49 30 809972-99

eMail: vertrieb@buchberger.it